



Guia Técnico

Manual de instalação de Revestimento

ÍNDICE

1. APRESENTAÇÃO	3
2. NOTAS GERAIS	4
2.1 RECOMENDAÇÃO DE USO	4
2.2 RECOMENDAÇÃO DE COMPRA	4
2.3 RECOMENDAÇÃO DE RECEBIMENTO	4
3. PROCESSOS PRINCIPAIS	5
3.1 EQUIPAMENTOS NECESSÁRIO	5
3.2 CONDIÇÃO INICIAL DO SERVIÇO	5
3.3 REJUNTAMENTO	7
3.4 PINTURA	8
3.5 LIMPEZA	8
3.6 IMPERMEABILIZAÇÃO	8
3.7 GARANTIA	9

1. Apresentação

- A **Drenaltec Pisos e Revestimentos** é uma das líderes no segmento na fabricação de Pisos Drenante, Maciços e Revestimentos na linha cimentício.
- Com o intuito de atender às necessidades e expectativas de seus clientes, a empresa implementou um manual para facilitar as instalações dos seus produtos.

Comece Certo.

Planeje sua obra.

O primeiro passo para o bom acabamento de sua obra é a escolha de um revestimento compatível com sua necessidade. Para isso, consulte:

- Seu arquiteto, engenheiro ou técnico responsável
- O manual de assentamento da Drenaltec
- Lojas especializadas na sua região
- Nossa página na internet <http://www.drenaltec.com.br>
- Atendimento ao consumidor sac@drenaltec.com.br

2. NOTAS GERAIS

2.1 Recomendação de Uso

- Todos os revestimentos deste manual são indicados para uso exclusivo em paredes.
- Não recomendamos a utilização de nossas linhas de revestimentos em áreas onde haja contato direto com gorduras, umidades e óleos, pois estes poderão manchar definitivamente as peças e danificar a pintura.
- Recomendamos utilizar nossos revestimentos com junta seca, ou seja, sem rejunte. Caso opte por rejuntar o revestimento, recomendamos adquiri-lo na cor branca, para posteriormente rejuntar e pintar toda a parede na cor escolhida após rejuntado.

2.2 Recomendação de Compra

- Calcule a área (m²) da parede ou do piso a ser revestido. Caso tenha dúvidas peça ajuda a um profissional: engenheiro civil, arquiteto, técnico em edificações, vendedor da loja ou promotora de vendas;
- Compre entre 10% e 15% a mais para recortes e consertos futuros (como a troca de lugar de uma torneira, tomadas, etc.).

2.3 Recomendação de Recebimento

- Confira dentre as caixas entregues, caso exista alguma peça que tenha sofrido quebra durante o transporte ou possua alguma irregularidade. Caso isto ocorra, faça uma ressalva no verso da NF da Transportadora e comunique imediatamente o fato para que possamos avaliar o ocorrido. Produto assentado é produto aceito, logo não poderá ser trocado ou devolvido.
- Procure não armazenar as peças por longos períodos mantendo-as cobertas com plástico para evitar que respingos de materiais cimentícios, tintas e outros itens presentes na sua obra venham a danificar o produto. Resíduos de rejunte, argamassa, concreto, etc, dificilmente serão removidos das peças.
- Armazene o produto em ambiente limpo e coberto, sempre com as caixas no sentido horizontal. Após abertas, acondicione as peças levemente inclinadas, apoiando tardo com frente com divisórias entre as peças, em piso nivelado e limpo. Cuidado para não raspar as peças entre si pois elas podem danificar o acabamento das mesmas. Nunca colocar as peças diretamente no chão ou em contato ou em lugares úmidos.
- Todos os defeitos devem ser mencionados e caso não tenha aproveitamento para recortes as peças devem ser recolhidas à fábrica. Podem haver pequenas variações de tonalidade e pequenas bolhas no revestimento monocromático devido ao processo

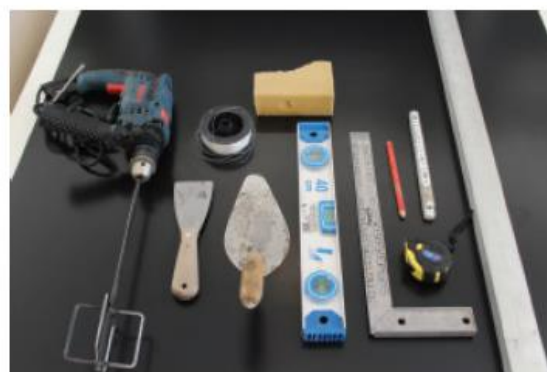
de fabricação ser artesanal.



3. PROCESSOS PRINCIPAIS

3.1 Equipamentos Necessário

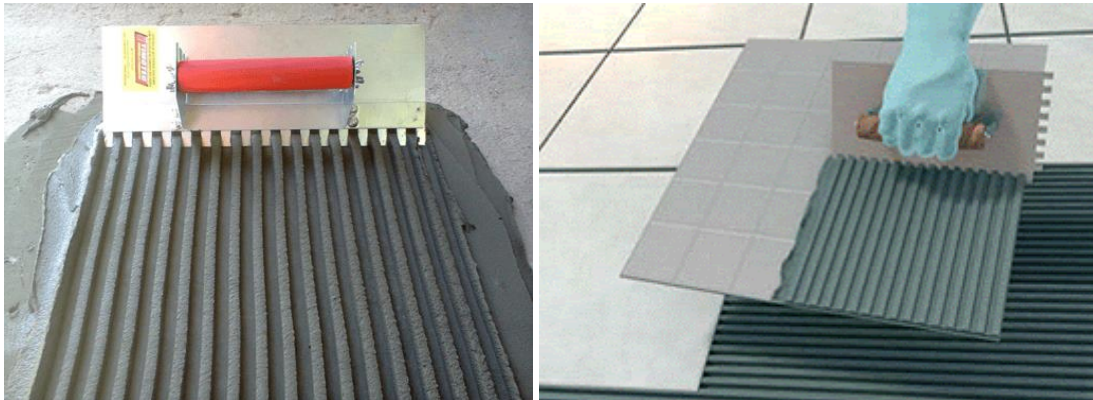
- Colher de pedreiro;
- Desempenadeira dentada de 5mm;
- Espátula de plástico;
- Esponja para limpeza das peças.
- Lápis de carpinteiro;
- Linha de nylon;
- Mangueira de nível;
- Nível de bolha ou laser;
- Régua metálica;
- Trena ou metro.



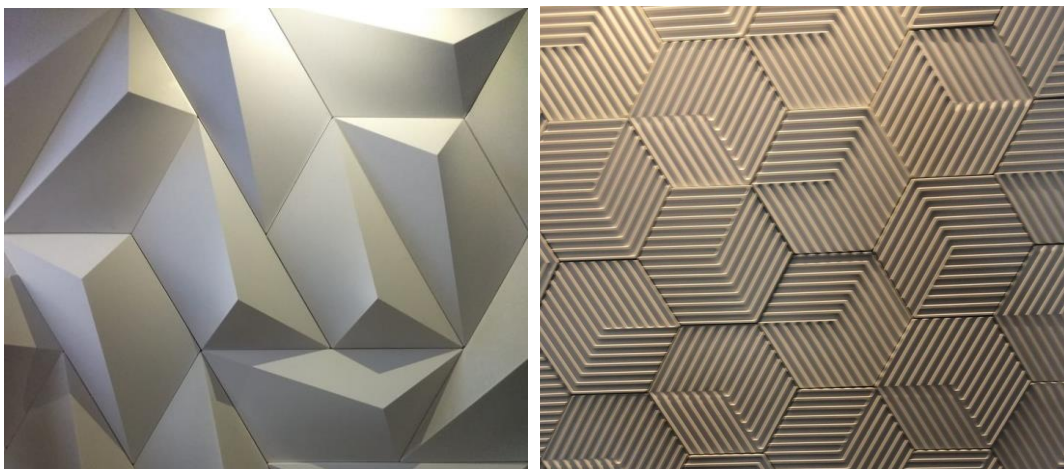
3.2 *Condição Inicial do Serviço*

- Certifique-se de que a parede esteja plana, livre de infiltrações e de patologias no reboco. Este deve estar curado há no mínimo 14 dias. A superfície deve estar limpa e seca, para garantir a perfeita adesão entre a argamassa e a peça. Podem ser tomadas como referência as recomendações da NBR 13755 - Revestimentos de paredes externas e fachadas com placas cerâmicas e com utilização de argamassa colante - por se tratarem de produtos que requerem técnicas de assentamento semelhantes aos revestimentos cerâmicos.

- Verificar Prumo e esquadro.
- Limpe o tardo da peça e remova possíveis rebarbas nas laterais do produto
- As peças possuem pequenas variações de tonalidades, por este motivo, sugerimos abrir todas as caixas de revestimentos e assentar as peças de modo aleatório, alternando entre as caixas para uma melhor composição.
- A argamassa para o assentamento deve ser do Tipo AC III. Prepare-a num recipiente limpo e estanque, seguindo as recomendações do fabricante presentes na embalagem. Utilize desempenadeira dentada de 6mm, aplicando o produto no verso da peça e na parede, formando cordões alternados.



- Mantenha as mãos sempre limpas, evitando sujar a peça com argamassa. O assentamento deve iniciar pela parte inferior da parede. Posicionar a peça na parede de forma deslocada para posteriormente, arrastá-la puxando para a posição correta, promovendo assim uma melhor adesão entre os cordões de argamassa. Assente as peças com espaçamentos mínimos de 2mm entre si, caso venha a utilizar rejuntamento, ou com espaçamento de 1mm caso venha a utilizar o material com junta seca, ou seja, sem rejunte. No encontro entre paredes, pilares, vigas e outros tipos de materiais, deve ser respeitada uma distância mínima de 5mm entre os encontros.

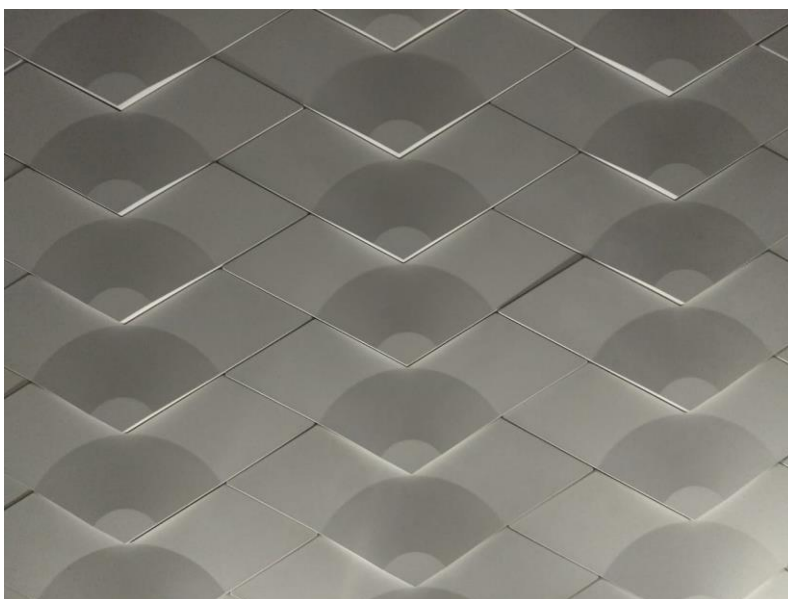


- Utilize sempre linha e trena e linha para verificar o prumo entre as fiadas. Por se tratar de um produto artesanal, as peças apresentam pequenas variações dimensionais entre

si, que devem ser compensadas durante o assentamento. Caso venha a assentar o produto com junta seca, algumas juntas podem ficar mais abertas que outras, porém esta é a característica padrão do produto. Caso não queira este efeito mais rústico, utilize rejunte entre as peças.

- Para garantir a perfeita adesão entre as peças e a parede, após assentar algumas peças, remova uma delas e confira se o verso está completamente preenchido e os cordões de argamassa totalmente esmagados. Caso existam espaços sem argamassa e cordões visíveis, a argamassa não foi aplicada corretamente. Neste caso, repita a operação.
- Efetue os recortes necessários nas peças com serra de corte e disco apropriado para corte de concreto.
- Caso opte por rejuntar seu revestimento Drenaltec, utilize um rejunte do tipo flexível, na cor escolhida de acordo com sua preferência seguindo as recomendações do fabricante. Aguarde um período de 72 horas após o assentamento das peças para iniciar a aplicação do rejunte.

3.3 Rejuntamento



- Prepare-o num recipiente limpo e estanque.
- Aplique o rejunte com bisonha ou espátula, tomando cuidado para não sujar muito a peça. Aguarde de 15 a 40 minutos e então pressione o rejunte para garantir que esteja preenchida toda a profundidade da fuga.
- Limpe o excesso com uma esponja limpa e levemente umedecida. Assegure-se de que nenhuma peça ficou com rejunte em sua superfície pois, depois de seco, este não poderá mais ser removido.
- Após 4 horas do rejuntamento pronto, borrife água para manter a umidade durante sua cura.

3.4 Pintura

- Devem ser utilizadas tinta Acrílica ou Automotiva.
- Aplique a tinta escolhida, seguindo as recomendações do fabricante descritas na embalagem do produto.
- Recomendamos aplicar a tinta com pistola para obter um melhor acabamento.
- Cubra todas as peças de maneira uniforme repetindo a operação até a uniformidade da pintura.

3.5 Limpeza

- Em ambientes internos em peças com pintura em tinta acabamento fosco ou acetinado, utilize detergente neutro para a limpeza e uma esponja, sempre do lado macio.
- Em ambientes externos, é possível utilizar lavadoras de alta pressão, porém certifique-se que o leque esteja aberto.
- Nunca utilize produtos químicos na limpeza, usar apenas sabão neutro.
- Os revestimentos cimentícios Drenaltec podem ser repintados com tinta acrílica ou automotiva. Caso queira mudar a cor ou renovar seu revestimento, pinte-o novamente conforme instruções deste manual.

3.6 Impermeabilização

- Caso tenha feito a opção acima de pintar o revestimento, não precisa fazer esta etapa.
- Caso queira rejuntar, esta etapa já deverá ter sido concluída.
- Garanta que o material esteja limpo, isento de sujeira e umidade.
- Utilizar Hidrofugante a base água para proteger e facilitar a limpeza das peças em áreas internas e externas;
- O impermeabilizante reduz a absorção de água, não forma película e nem altera as características da peça;
- Aplicar o impermeabilizante puro, com rolo de espuma ou pincel, cobrindo toda a superfície. Deve-se passar de 2 a 3 demãos com intervalo de 2 horas entre elas;
- Impermeabilizante protege por 18 meses e facilita a manutenção, mas não evita manchas. Folhas de árvores e flores contêm óleos vegetais, urinas de animais é ácida e madeiras compensados possuem resinas naturais e podem manchar o revestimento.

3.7 Garantia

Os produtos da empresa Drenaltec, são fabricados com tecnologia avançada que garante grande durabilidade.

O consumidor deve olhar os pisos e em caso de avaria, deve rejeitar a entrega e apontar o defeito para o entregador.

A empresa Drenaltec não se responsabiliza pela instalação do produto, sendo certo que o consumidor é responsável pela contratação, sendo que o contratado deve seguir as instruções do presente manual.

Salienta após instalado a empresa Drenaltec não se responsabiliza por trincos ou por qualquer outra avaria. Produto instalado é o produto aceito e verificado pelo consumidor.

A garantia legal dos produtos da Drenaltec está prevista no Código de Defesa do Consumidor, em seu artigo 26 e é de:

II - noventa dias, tratando-se de fornecimento de serviço e de produtos duráveis.

§ 1º Inicia-se a contagem do prazo decadencial a partir da entrega efetiva do produto ou do término da execução dos serviços.