



Guia Técnico

Manual de instalação de Piso Drenante

ÍNDICE

1. APRESENTAÇÃO	3
2. NOTAS GERAIS	4
2.1 <i>TRANSPORTE</i>	4
2.2 <i>ARMAZENAGEM</i>	4
2.3 <i>ASSENTAMENTO</i>	5
3. PROCESSOS PRINCIPAIS	5
3.1 <i>EQUIPAMENTOS NECESSÁRIO</i>	5
3.2 <i>PREPARAÇÃO DO SOLO</i>	5
3.3 <i>INSTALAÇÃO</i>	6
3.4 <i>INSTALAÇÃO EM RAMPAS</i>	10
3.5 <i>AREIA SELANTE</i>	11
3.6 <i>LIMPEZA PÓS OBRA</i>	12
4. RECOMENDAÇÕES DE USO	12
4.1 <i>CARGA:</i>	12
4.2 <i>LIMPEZA:</i>	13
4.3 <i>MAUS HÁBITOS:</i>	13
5. GARANTIA	13
5.1 <i>GARANTIA:</i>	13

1. Apresentação

- A **Drenaltec Pisos e Revestimentos** é uma das líderes no segmento de fabricação de Pisos Drenante, Maciços e Revestimentos na linha cimentício.
- Com o intuito de atender às necessidades e expectativas de seus clientes, a empresa implementou um manual para facilitar as instalações dos seus produtos.

Comece Certo.

Planeje sua obra.

O primeiro passo para o bom acabamento de sua obra é a escolha de um revestimento compatível com sua necessidade. Para isso, consulte:

- Seu arquiteto, engenheiro ou técnico responsável
- O manual de assentamento da Drenaltec
- Lojas especializadas na sua região
- Nossa página na internet www.drenaltec.com.br
- Atendimento ao consumidor sac@drenaltec.com.br

2. NOTAS GERAIS

2.1 Transporte

- Os Materiais podem ou não ser paletizados;
- A transportadora é responsável pelo pessoal de carregamento;
- Não movimentar ou descarregar a carga sob chuva forte;
- O transportador deve estar com as mãos isenta de óleo, barro, graxa e outros reagentes corantes. Não apoiar o joelho nas peças;
- As peças devem ser transportadas na posição horizontal face com face e tardo com tardo, na Posição Vertical peças grandes;
- Não colocar outra carga sobre os produtos já carregados;
- Preencher o termo de retorno anexo à nota fiscal (toda avaria deve ser registrada no conhecimento do transporte);
- Local de descarga deve estar limpo e o caminho desobstruído;
- Deixar disponível para responsável pelo recebimento das peças;
- Caso o frete seja por conta da Drenaltec, não descarregamos o material mais do que 5 metros da parada do caminhão, se não tiver responsável pela obra podemos ir embora e passível de cobrar outro frete;

2.2 Armazenagem

- Conferir a mercadoria no ato do recebimento;
- Todos os defeitos devem ser mencionados e caso não tenha aproveitamento para recortes as peças devem ser recolhidas à fábrica. Podem haver pequenas variações de tonalidade no revestimento monocromático devido ao processo de fabricação ser artesanal, Eflorescência (manchas brancas) não é defeito.
- Preencher o termo de retorno anexo à nota fiscal (caso haja avaria deve ser registrada nesse termo);
- Nunca colocar as peças diretamente no chão ou barro; colocar em suporte elevado ou sobre lona evitando o contato com o chão;
- O armazenamento em obra não pode ser superior a 30 dias, passando este período ela pode ter deformações;

Importante: Para as peças de cores claras, esses cuidados devem ser redobrados.

2.3 Assentamento

- É importante que o profissional colocador seja assentador de pisos;
- O assentador deve ler e seguir com atenção as instruções de assentamento.
- Providenciar o lonamento do piso já assentado para evitar sujeiras durante o dia; ao final do dia, retirar a lona para que a umidade não fique retida na lona (repetir o procedimento durante a execução da obra).
- Para cortar as peças, utilizar serra elétrica manual com disco de diamante ventilado (corte seco ou úmido). Remover a sujeira do corte imediatamente;
- Em jardins ou áreas com terra, colocar a terra compactá-la antes do assentamento.

3. **PROCESSOS PRINCIPAIS**

3.1 Equipamentos Necessário



3.2 Preparação do Solo

- É possível ampliar a absorção do solo com um sistema de drenagem, agrupando um piso de alta permeabilidade com base e sub-base do solo adequadamente preparadas. Por exemplo, se há um solo argiloso de baixa permeabilidade de nada vale ter uma placa de alta permeabilidade na superfície, pois em poucos minutos de chuva torrencial logo se formam córregos e poças de água. É o que acontece, por exemplo, em um gramado. Com a ajuda de um técnico de solo é possível determinar o tipo de solo e, com isso, determinar a profundidade necessária para agregar a sub-base das placas, possibilitando a retirada da água da superfície e mantendo a absorção da água por um tempo muito acima do que ocorreria em um solo original.

3.3 Instalação

Passo 1:

Escavar a área conforme figura abaixo, ficando 10 cm para as britas + espessura do piso escolhido. Se tiver escoamento da água prever inclinação entre 1% e 5% na direção do escoamento da água. Se não houver restrição quanto à altura excedente, iniciar o passo 2.





Passo 2:

Realizar o travamento do perímetro que receberá o piso drenante com seu aprofundamento rente ao nível do solo ou utilizando guia ou miniguia (obras de tráfego leve). O travamento pode ser feito também após o assentamento das placas, para evitar perda dos materiais de base, evitando o desalinhamento das peças .





Passo 3:

Espalhar uma camada de 5 cm de brita 2 sobre o solo, nivelar e compactar para o efeito de agulhamento na terra. Pode-se utilizar máquina compactadora de solo (sapo). Se houver necessidade de instalação de tubulação drenante complementar, deve ser feita neste ponto antes da colocação.



Passo 4:

Espalhar uma camada de 5 cm de pedrisco ou pedra 0 sobre a brita, nivelar e compactar. Pode-se utilizar placa vibratória para garantir a perfeita compactação para o apoio das peças.





Passo 5:

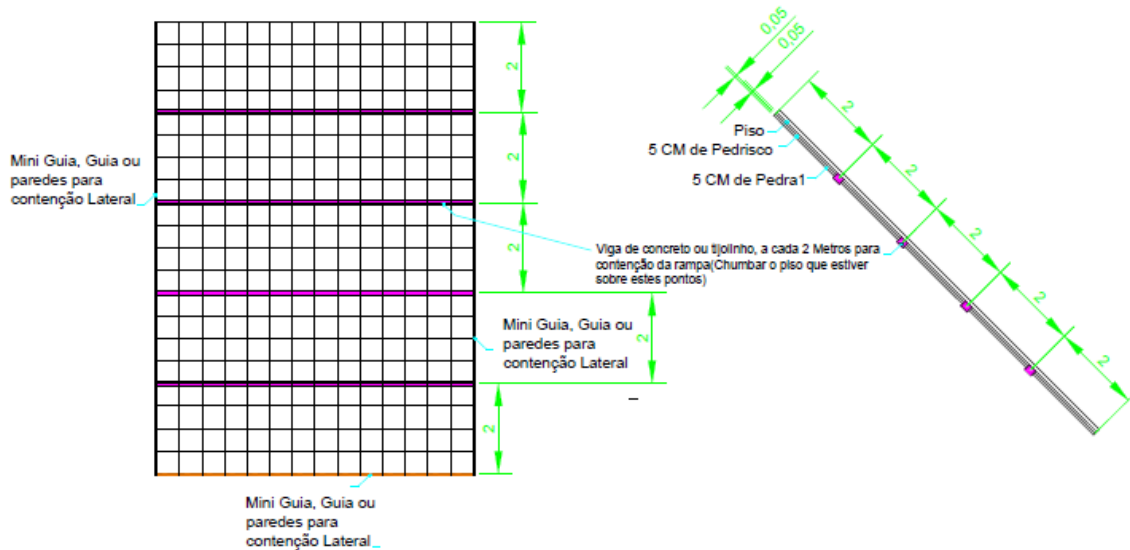
Nivelar o piso assentado. Pode-se fazer o pré-acerto das placas utilizando um martelo de borracha ou um soquete de concreto encapado com câmara de pneu 4 a 5 camadas para aliviar o impacto, (batendo de forma leve para não danificar as peças).



3.4 Instalação em Rampas

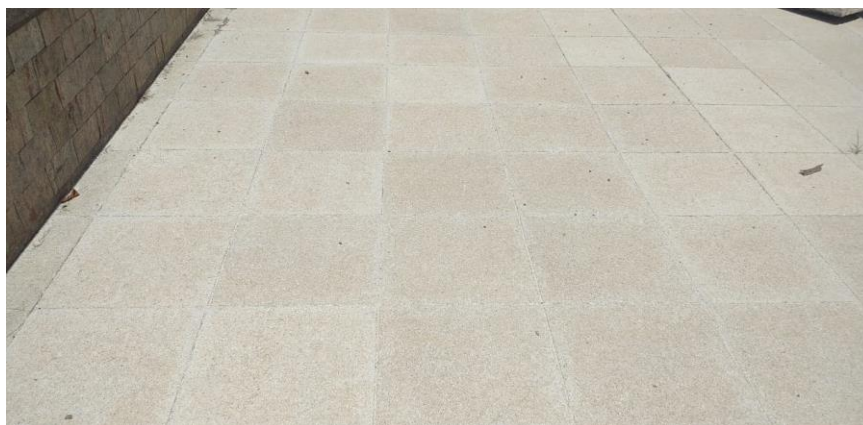
- Para aplicação de rampas é recomendável que as placas sejam aplicadas na forma “amarração”, visando aumentar o travamento das peças. A base da rampa sempre deve ser feita com um guia bem estacada, pois é ela que vai segurar todo o apoio das placas. As placas devem ser sempre confinadas tendo miniguias em suas laterais e testeira. Caso a rampa seja muito longa (a partir de 10 metros) ou com inclinação acima de 5% é conveniente ter uma contenção transversal no meio da rampa assentando o piso sobre ela como se fosse contra piso, o que deve preferivelmente ser feito também na primeira fileira do início da rampa.

Desenho para aplicação do piso drenante em rampas



3.5 Areia Selante (Opcional)

- Areia selante é composta por cimento e a granilha que compõe a parte superior do piso adquirido, quando devo usar a Areia Selante?
 - 1 Quando da instalação do piso se verificou pequenos vãos.
 - 2 Em casos de manutenção quando temos cantos quebrados.
- A aplicação se faz da Seguinte maneira:
 - 1 – Preencha metade do vão com a Areia.
 - 2 – Aspergir/Borrifar água em cima Areia Selante.
 - 3 - Esperar ela se acomodar e fazer as etapas anteriores novamente até cobrir o vão.
 - 4 Na última etapa pode se fazer o acabamento como mostra a foto abaixo.



3.6 Limpeza pós Obra

- Durante ou após o término da instalação, caso o local se encontre em obras, como por exemplo, execução de paisagismo, recomenda-se cobrir a área dos pisos com uma lona, a fim de evitar sujeiras de difícil remoção.

4. RECOMENDAÇÕES DE USO

4.1 Carga:

A carga que nosso material suporta segue a planilha abaixo:

Pisos Drenante (29 Mpa)	
Espessura (cm)	Carga M ²
6 e 7	300kilos
8 e 9	1000kilos

Pisos Drenante (29 Mpa)	
Peças	Carga M ²
22x11x6	1000 kilos
22x11x8	Caminhão 1 Eixo
22x14x10	Caminhão 2 Eixo
25x25x6	1000 kilos
25x25x8	Caminhão 1 Eixo

4.2 Limpeza:

- A limpeza deve ser feita com sabão neutro e escovar com vassouras de cerdas, utilizar WAP ou mangueira para tirar o excesso do sabão.
- Caso a peça esteja com resquícios de material orgânico ou uma limpeza pós obra a mesmo pode se utilizar uma limpa pedra ou desincrustante Alcalino.

4.3 Maus Hábitos:

- Não depositar areias ou terras sobre o piso drenante.
- Todo material Orgânico que caia sobre o piso deve ser limpo de imediato pois estes tipos de materiais tendem a entrar em decomposição e manchar o piso.

5. **GARANTIA**

5.1 *Garantia:*

Os produtos da empresa Drenaltec, são fabricados com tecnologia avançada que garante grande durabilidade.

O consumidor deve olhar os pisos e em caso de avaria, deve rejeitar a entrega e apontar o defeito para o entregador.

A empresa Drenaltec não se responsabiliza pela instalação do produto, sendo certo que o consumidor é responsável pela contratação, sendo que o contratado deve seguir as instruções do presente manual.

Salienta após instalado a empresa Drenaltec não se responsabiliza por trincos ou por qualquer outra avaria. Produto instalado é o produto aceito e verificado pelo consumidor.

A garantia legal dos produtos da Drenaltec está prevista no Código de Defesa do Consumidor, em seu artigo 26 e é de:

II - noventa dias, tratando-se de fornecimento de serviço e de produtos duráveis.

§ 1º Inicia-se a contagem do prazo decadencial a partir da entrega efetiva do produto ou do término da execução dos serviços.